

Weigh Modules

Polski
Čeština
Slovenská
Magyar

Podręcznik użytkownika **WKC** Moduły ważące

Návod k použití **WKC** Vážicí moduly

Používateľská príručka **WKC** Váhové moduly

Felhasználói útmutató **WKC** Mérőmodulok



METTLER TOLEDO

Podręcznik użytkownika **WKC**

Polski

Návod k použití **WKC**

Čeština

Používateľská príručka **WKC**

Slovenská

Felhasználói útmutató **WKC**

Magyar

1 Wstęp

1.1 Podręcznik użytkownika

Ten podręcznik użytkownika zawiera wszystkie informacje przeznaczone dla **operatora**.

- Przed użyciem należy zapoznać się z podręcznikiem użytkownika.
- Zachowaj podręcznik użytkownika do wykorzystania w przyszłości.
- Przekaż go kolejnym posiadaczom lub użytkownikom produktu.

1.2 Inne dokumenty

Oprócz drukowanej wersji podręcznika użytkownika można także pobrać następujące dokumenty z

Dokumentacja WKC

► <http://www.mt.com/WKC>

- Arkusz danych
- Podręcznik instalacji (dla wyszkolonego personelu pod nadzorem firmy eksploatującej)
- Zestaw poleceń MT-SICS — podręcznik uzupełniający

1.3 Informacja o producencie

Dane kontaktowe producenta:

- **Nazwa:** METTLER-TOLEDO GmbH
- **Adres internetowy:** ► <http://www.mt.com>
- **Adres fizyczny:** Im Langacher 44, 8606 Greifensee, Szwajcaria

2 Informacje dotyczące bezpieczeństwa

2.1 Przeznaczenie

- Produktu należy używać do ważenia wyłącznie zgodnie z zaleceniami zawartymi w Podręczniku użytkownika.
- Moduł ważący jest przeznaczony tylko do użytkowania wewnątrz pomieszczeń.
- Każde inne zastosowanie, jak również przekroczenie limitów określonych w charakterystyce technicznej, zostanie uznane za użycie urządzenia niezgodnie z jego przeznaczeniem.

2.2 Uwagi dotyczące bezpieczeństwa produktu

W module ważącym zastosowano najdoskonalsze technologie. Jest on zgodny ze wszystkimi obowiązującymi przepisami dotyczącymi bezpieczeństwa, jednak mogą wystąpić pewne zagrożenia.

Nie można otwierać modułu ważącego: w środku nie ma żadnych części, które mogą być konserwowane, naprawiane lub wymieniane przez użytkownika. Jeśli wystąpi problem z modułem ważącym, należy skontaktować się z autoryzowanym dealerem lub przedstawicielem firmy METTLER TOLEDO.

Postępować zgodnie z instrukcją

Korzystając z modułu ważącego, należy zawsze postępować zgodnie z instrukcją dołączoną do dokumentacji produktu. Należy ściśle przestrzegać instrukcji dotyczących uruchomienia modułu ważącego.

Używając modułu ważącego niezgodnie z instrukcją, można naruszyć jego ochronę, za co METTLER TOLEDO nie ponosi żadnej odpowiedzialności.

Bezpieczeństwo pracowników

Wszelkie akcesoria i urządzenia peryferyjne powinny być produkcji firmy METTLER TOLEDO — są optymalnie dostosowane do pracy z modułem ważącym.

Zagrożenie wybuchem

Zabrania się korzystać z modułu ważącego w warunkach grożących wybuchem gazu, w parze, we mgle, w kurzu i w pyłe zapalnym (warunki niebezpieczne).

3 Moduły ważące WKC

3.1 Dostarczone elementy

Wszystkie modele są domyślnie dostarczane z następującymi elementami:

- Moduł wagowy WKC z szalką wagową
- Świadectwo badania produkcyjnego
- Deklaracja zgodności
- Podręcznik użytkownika

3.2 Połączenia elektryczne

Moduły wagowe WKC posiadają interfejs RS422 do komunikacji z systemami sterowania.

Charakterystyka techniczna interfejsu

Typ złącza	RS422, dwukierunkowe, pełen duplex, od 2 400 do 38 400 bitów/s RS485, jednokierunkowe, półduplex, od 2 400 do 38 400 bitów/s RS232C, dwukierunkowe, pełen duplex, od 2 400 do 38 400 bitów/s
Szybkość aktualizacji masy (maks.)	92 Hz

Zasilanie modułu wagowego

Napięcie wejściowe	znamionowe od 12 do 24 V DC (od 10 to 29 V DC)
Prąd wejściowy	maks. 0,2 A

- Należy korzystać ze stabilnego źródła zasilania bez wahań napięcia.
- Jeżeli uniknięcie wahań napięcia jest niemożliwe, należy skorzystać z regulatora napięcia, który umożliwi doprowadzenie do czujnika wagowego napięcia o stałej wartości.
- Zasilanie musi być zatwierdzone przez odpowiedni państwowy ośrodek badawczy w kraju, w którym moduł wagowy będzie używany.

3.3 Warunki otoczenia

Moduły wagowe WKC można używać w następujących warunkach otoczenia:

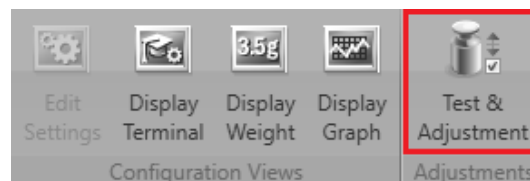
Zakres temperatur	Robocze / Kompensowane	od +10 do +30°C
	Dopuszczalna temperatura otoczenia	od +5 do +40°C
	Temperatura przechowywania	od -25 do +70°C
Względna wilgotność powietrza	maks. 80% przy 31°C, liniowe obniżanie do 50% przy 40°C, bez skraplania	
Wysokość nad poziomem morza	maks. 4 000 m (13 330 stóp)	
Czas nagrzewania	Co najmniej 30 minut po włączeniu zasilania	
Kategoria przepięciowa	II	
Stopień zanieczyszczenia	2	
Środki ochrony	III	
Stopień ochrony IP	IP42	

Pozostałe dane techniczne

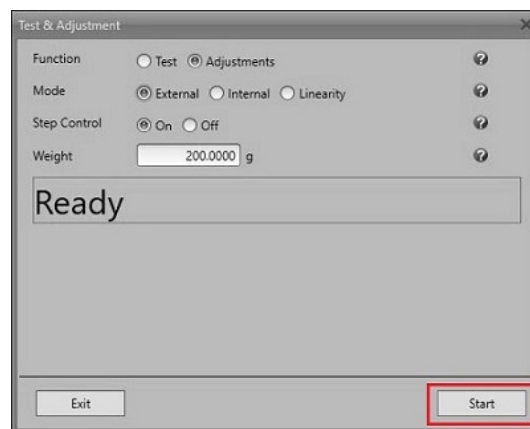
Pozostałe dane techniczne i akcesoria można znaleźć w karcie katalogowej WKC, patrz [Inne dokumenty ▶ strona 3].

4 Uruchomienie

- 1 Moduł wagowy włączać tylko w miejscu docelowym (miejscu użycia).
- 2 Przestrzegaj czasu rozgrzewania (przynajmniej 30 minut po włączeniu zasilania) przed rozpoczęciem procedury ważenia.
- 3 Podczas przygotowywania modułu wagowego do pierwszego użycia wykonaj adiustację wewnętrzną, aby dostosować moduł do miejsca użytkowania.
- 4 Otwórz oprogramowanie APW-Link i podłącz moduł wagowy. (Zamiast oprogramowania APW-Link można użyć polecenia MT-SICS C3.)
- 5 Na stronie głównej wybierz opcję Test i adiustacja.



- 6 Rozpocznij proces adiustacji wewnętrzną lub zewnętrzną wzorcem masy oraz postępuj zgodnie z instrukcjami pojawiającymi się na ekranie.



5 Konserwacja

5.1 Czyszczenie

Czyszczenie na sucho

- Do mycia obudowy modułu wagowego można użyć wilgotnej ściereczki.
- Utrzymuj przestrzeń pomiędzy platformą wagową a górną częścią obudowy w czystości, aby zapewnić doskonałe działanie modułu.
- **Nie** myć modułu strumieniem wody!

Ważne fazy procesu czyszczenia

Przed przystąpieniem do pomiaru masy:

- Przeprowadź adiustację wewnętrzną patrz [Uruchomienie ▶ strona 6].
- Sprawdź funkcję ważenia modułu wagowego

5.2 Wzorcowanie i adiustacja

Moduł ważący jest precyzyjnym przyrządem pomiarowym, więc jego doskonałe działanie wymaga okresowej konserwacji. Częstotliwość prac konserwacyjnych jest uzależniona od warunków pracy i otoczenia.

Prace konserwacyjne mogą być wykonywane jedynie przez autoryzowanych serwisantów z firmy METTLER TOLEDO.

Sprawdzenie poprawności ważenia

Dokładność modułu ważącego jest zwykle monitorowana funkcją Test.

Zaleca się, aby liniowość, powtarzalność i inne ważne parametry pracy modułu ważącego były sprawdzane przez serwisanta z firmy METTLER TOLEDO.

Zapraszamy do kontaktu w sprawie podpisania umowy serwisowej dostosowanej do Państwa potrzeb i budżetu.

5.3 Utylizacja



Zgodnie z dyrektywą europejską 2002/96/WE dotyczącą zużytego sprzętu elektrycznego i elektronicznego (WEEE) urządzenia nie należy wyrzucać razem z odpadami komunalnymi. Dotyczy to także państw spoza Unii Europejskiej zgodnie z przepisami prawa obowiązującymi na ich terytorium.

Prosimy o utylizację niniejszego produktu zgodnie z lokalnymi uregulowaniami prawnymi: w punktach zbiórki urządzeń elektrycznych i elektronicznych. W razie pytań prosimy o kontakt z odpowiednim urzędem lub dystrybutorem, który dostarczył niniejsze urządzenie. Jeśli urządzenie to zostanie przekazane stronie trzeciej (do użytku prywatnego lub firmowego), należy również przekazać niniejsze zobowiązanie.

Dziękujemy za państwa wkład w ochronę środowiska.

1 Úvod

1.1 Tento návod k použití

Tento návod k použití obsahuje všechny informace pro **obsahu** výrobku.

- Tento návod k použití si před použitím pečlivě přečtěte.
- Tento návod k použití si uschovejte pro pozdější reference.
- Tento návod k použití předejte případnému budoucímu vlastníkovi výrobku.

1.2 Další dokumenty

Kromě tohoto tištěného návodu k použití si můžete stáhnout následující dokumenty z

Dokumentace WKC

► <http://www.mt.com/WKC>

- Datový list
- Návod k montáži (pro školené pracovníky pod dohledem provozovatele)
- Referenční příručka k sadě příkazů MT-SICS

1.3 Informace o výrobc

Kontaktní údaje výrobce tohoto výrobku:

- **Jméno:** METTLER-TOLEDO GmbH
- **Web:** ► <http://www.mt.com>
- **Fyzická adresa:** Im Langacher 44, 8606 Greifensee, Švýcarsko

2 Bezpečnostní informace

2.1 Účel přístroje

- Tento výrobek používejte pouze pro vážení v souladu s tímto návodem k použití.
- Vážicí moduly jsou určeny pouze k použití v interiéru.
- Jakýkoli jiný druh použití nebo provozování, který nespadá do omezení technických specifikací, je považován za odporující zamýšlenému účelu zařízení.

2.2 Bezpečnostní pokyny týkající se konkrétního produktu

Vážicí modul představuje špičkovou technologii a vyhovuje všem uznávaným bezpečnostním pravidlům. Nicméně určité nebezpečí může vzniknout.

Vážicí modul neotvírejte. Neobsahuje žádné součásti, jejichž údržbu, opravu nebo výměnu by mohl provádět sám uživatel. Pokud budete mít s vážicím modulem problémy, obraťte se na autorizovaného prodejce nebo servisního zástupce společnosti METTLER TOLEDO.

Dodržujte pokyny

Vážicí modul vždy provozujte a používejte v souladu s pokyny uvedenými v dokumentaci výrobku. Bezpodmínečně respektujte pokyny pro uvedení vážicího modulu do provozu.

Pokud by vážicí modul nebyl používán podle příruček k výrobku, mohlo by dojít k narušení ochrany vážicího modulu. Společnost METTLER TOLEDO neponese žádnou odpovědnost za případné následky.

Bezpečnost personálu

Používejte výhradně příslušenství a periferní zařízení od společnosti METTLER TOLEDO; která jsou optimálně přizpůsobena danému vážicímu modulu.

Nebezpečí výbuchu

Vážicí modul se nesmí používat ve výbušném prostředí obsahujícím plyny, páru, mlhu, prach nebo hořlavý prach (nebezpečná prostředí).

3 Vážící moduly WKC

3.1 Obsah dodávky

Se všemi modely se standardně dodává:

- Vážící modul WKC s vážící miskou
- Osvědčení o výrobní zkoušce
- Prohlášení o shodě
- Návod k použití

3.2 Elektrická připojení

Vážící moduly WKC jsou vybaveny rozhraním RS422 pro komunikaci s řídicími systémy.

Specifikace rozhraní

Typ rozhraní	RS422, dvousměrné, plný duplex, 2 400 až 38 400 bps RS485, jednosměrné, poloviční duplex, 2 400 až 38 400 bps RS232C, dvousměrné, plný duplex, 2 400 až 38 400 bps
Rychlost aktualizace hmotnosti (max.)	92 Hz

Napájení vážícího modulu

Vstupní napětí	12 až 24 V DC nominální (10 až 29 V DC)
Vstupní proud	max. 0,2 A

- Používejte stabilní zdroj napájení bez kolísání napětí.
- Nelze-li kolísání napětí zcela vyloučit, použijte regulátor napětí, který zajistí přívod stabilního napětí do snímače hmotnosti.
- Napájení musí být schváleno příslušným státním zkušebním ústavem země, ve které bude vážící modul provozován.

3.3 Podmínky prostředí

Vážící moduly WKC je možné používat za následujících podmínek prostředí:

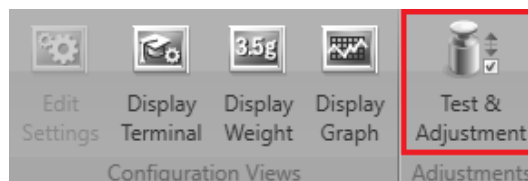
Teplotní rozsah	Provozní/kompenzovaný	+10 ... +30 °C
	Přípustná okolní	+5 ... +40 °C
	Teplota pro skladování	-25 °C ... +70 °C
Relativní vlhkost vzduchu	Nejvýše 80% při 31 °C, lineární pokles na 50% při 40 °C, nekondenzující	
Nadmořská výška	Max. 4 000 m (13 330 ft)	
Čas zahřívání	Nejméně 30 minut po zapnutí	
Kategorie přepětí	II	
Stupeň znečištění	2	
Způsob ochrany	III	
Ochrana IP	IP42	

Další technické údaje

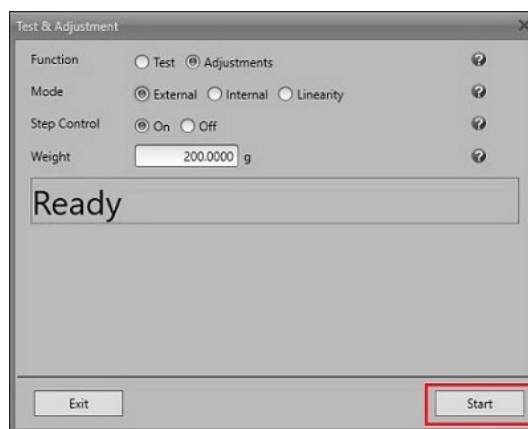
Další technické údaje a příslušenství naleznete v datovém listu WKC, viz [Další dokumenty ▶ strana 9].

4 Uvedení do provozu

- 1 Vážíací modul zapněte teprve v konečném umístění (místě použití).
- 2 Před zahájením operace vážení je třeba dodržet čas zahřívání (nejméně 30 minut po zapnutí).
- 3 Když uvádíte vážíací modul poprvé do provozu, proveďte interní kalibraci pro nastavení vážíacího modulu podle místa použití.
- 4 Otevřete software APW-Link a připojte vážíací modul. (Místo softwaru APW-Link je možné použít příkaz MT-SICS C3.)
- 5 V záložce Domů vyberte možnost Zkouška a kalibrace.



- 6 Kalibrační proces spusíte s interním nebo externím závažím a postupujete podle pokynů na obrazovce.



5 Údržba

5.1 Čištění

Suché čištění

- K čištění krytu vážicího modulu použijte navlhčený hadřík.
- Udržujte oblast mezi váhovým můstkem a horní částí krytu v čistotě. Zajistíte tak bezvadný provoz vážicího modulu.
- K čištění vážicího modulu **nepoužívejte** vodní trysky!

Důležité kroky po dokončení čištění

Před zahájením měření hmotnosti:

- Proveďte interní kalibraci, viz [Uvedení do provozu ▶ strana 12].
- Zkontrolujte vážicí funkci vážicího modulu.

5.2 Kalibrace a justování

Vážicí modul je přesný měřicí přístroj, jehož bezchybný provoz vyžaduje pravidelnou údržbu. Intervaly údržby závisí na způsobu použití přístroje a podmínkách prostředí.

Údržbu smí provádět pouze servisní technik společnosti METTLER TOLEDO.

Kontrola vážicího výkonu

Přesnost vážicího modulu je za běžných podmínek sledována testovací funkcí.

Kontrolu linearity, opakovatelnosti a dalších klíčových ukazatelů vážicího modulu by měl provádět servisní technik společnosti METTLER TOLEDO.

Servisní smlouvu dle vašich potřeb a rozpočtu vám na vyžádání rádi připravíme.

5.3 Likvidace



Podle evropské směrnice 2002/96/EC o elektrickém a elektronickém odpadu (WEEE - Waste Electrical and Electronic Equipment) nesmí být tento přístroj odhazován do domácího odpadu. Obdobně toto pravidlo platí v souladu s platnými národními předpisy také v zemích, které nejsou členy EU.

Toto zařízení prosím likvidujte v souladu s platnými místními předpisy v samostatném sběru elektrických a elektronických zařízení. V případě dotazů se prosím obraťte na příslušný úřad nebo na distributora, od kterého jste si toto zařízení pořídili. Budete-li toto zařízení předávat k dalšímu používání (např. pro další soukromé nebo živnostenské / průmyslové využití), předejte prosím spolu s ním také tyto pokyny pro jeho likvidaci.

Děkujeme Vám za Váš přínos k ochraně životního prostředí.

1 Úvod

1.1 Táto používateľská príručka

Táto používateľská príručka obsahuje všetky informácie pre **obsluhu** tohto produktu.

- Pred používaním si túto používateľskú príručku pozorne prečítajte.
- Uchovajte túto používateľskú príručku pre prípad budúcej potreby.
- Odovzdajte túto používateľskú príručku prípadnému nasledujúcemu vlastníkovi či používateľovi tohto produktu.

1.2 Ďalšie dokumenty

Okrem tejto tlačenej používateľskej príručky si môžete prevziať nasledujúce dokumenty, ktoré sú k dispozícii na lokalite

Dokumentácia WKC

► <http://www.mt.com/WKC>

- Karta technických údajov
- Návod na inštaláciu (pre vyškolený personál pod dohľadom prevádzkujúcej spoločnosti)
- Referenčný návod pre súbor príkazov MT-SICS

1.3 Informácie výrobcu

Kontaktné údaje výrobcu tohto produktu sú nasledovné:

- **Názov:** METTLER-TOLEDO GmbH
- **Webová adresa:** ► <http://www.mt.com>
- **Fyzická adresa:** Im Langacher 44, 8606 Greifensee, Switzerland

2 Bezpečnostné informácie

2.1 Zamýšľané použitie

- Používajte tento produkt výlučne na váženie v súlade s touto používateľskou príručkou.
- Váhový modul je určený iba na používanie v interiéri.
- Akýkoľvek iný druh používania a prevádzky presahujúci limity technických parametrov sa považuje za nezamýšľaný.

2.2 Bezpečnostné upozornenia vzťahujúce sa na konkrétny produkt

Váš váhový modul využíva najmodernejšie technológie a vyhovuje všetkým uznávaným bezpečnostným pravidlám, no aj tak môže prísť k vzniku určitých ohrození.

Neotvárajte váhový modul: Neobsahuje žiadne diely, ktorých údržbu, opravu alebo výmenu by mohol vykonať používateľ. V prípade výskytu akýchkoľvek problémov s váhovým modulom sa obráťte na autorizovaného predajcu alebo servisného zástupcu spoločnosti METTLER TOLEDO.

Dodržiavajte pokyny

Váhový modul vždy obsluhujte a používajte výlučne v súlade s pokynmi uvedenými v dokumentácii k produktu. Pokyny na nastavenie váhového modulu je nutné prísne dodržiavať.

V prípade, že váhový modul nepoužívate v súlade s príručkami priloženými k produktu, môže prísť k zníženiu miery jeho ochrany, pričom spoločnosť METTLER TOLEDO v takomto prípade neprijíma žiadnu zodpovednosť.

Bezpečnosť zamestnancov

Používajte iba príslušenstvo a periférne zariadenia značky METTLER TOLEDO, keďže tie sú uspokojene na optimálnu spoluprácu s daným váhovým modulom.

Nebezpečenstvo výbuchu

Váhový modul nie je povolené používať vo výbušnej atmosfére tvorenej plynmi, parami, hmlami, prachom či horľavým prachom (nebezpečné prostredie).

3 Váhové moduly WKC

3.1 Obsah balenia

Všetky modely sa štandardne dodávajú s nasledujúcimi položkami:

- Váhový modul WKC s vážiacou miskou
- Osvedčenie o testovaní pri výrobe
- Vyhlásenie o zhode
- Používateľská príručka

3.2 Elektrické zapojenie

Váhové moduly WKC disponujú rozhraním RS422 slúžiacim na komunikáciu s ovládacími systémami.

Parametre rozhrania

Typ rozhrania	RS422, obojsmerné, plne duplexné, 2 400 až 38 400 bps RS485, jednosmerné, polovične duplexné, 2 400 až 38 400 bps RS232C, obojsmerné, plne duplexné, 2 400 až 38 400 bps
Frekvencia aktualizácie údajov o hmotnosti (max.)	92 Hz

Napájanie váhového modulu

Vstupné napätie	12 až 24 V DC menovité (10 až 29 V DC)
Vstupný prúd	max. 0,2 A

- Používajte stabilný zdroj napájania bez kolísania napätia.
- Ak sa kolísaniu napätia nedá zabrániť, na prívod konštantného napätia do snímača zariadenia použite regulátor napätia.
- Zdroj napájania musí byť schválený príslušným vnútroštátnym testovacím centrom krajiny, kde sa váhový modul bude používať.

3.3 Okolité podmienky

Váhové moduly WKC je možné používať v nasledujúcich okolitých podmienkach:

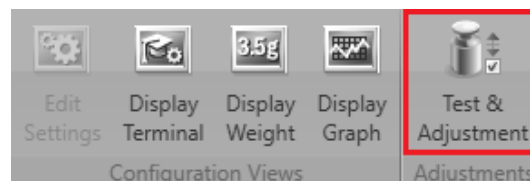
Rozsah teplôt	Prevádzková/kompenzovaná teplota	+10 ... +30 °C
	Prípustná okolitá teplota	+5 ... +40 °C
	Teplota pri skladovaní	-25 °C ... +70 °C
Relatívna vlhkosť vzduchu	Max. 80 % pri 31 °C, lineárny pokles na 50 % pri 40 °C, nekondenzujúca	
Nadmorská výška	Max. 4 000 m (13 330 ft)	
Čas zahrievania	Minimálne 30 minút po zapnutí	
Kategória prepätia	II	
Stupeň znečistenia	2	
Stupeň ochrany	III	
IP krytie	IP42	

Ďalšie technické údaje

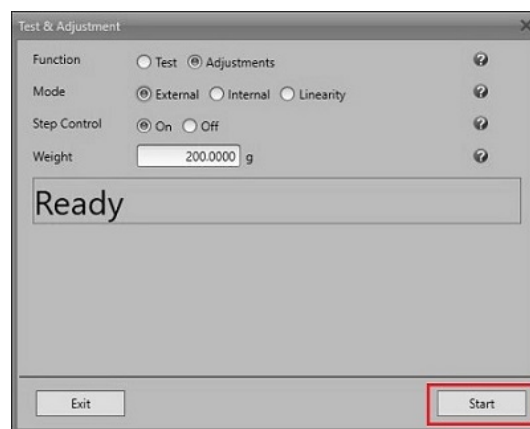
Ďalšie technické údaje a príslušenstvo nájdete v karte technických údajov pre váhový modul WKC, pozrite si [Ďalšie dokumenty ► stranu 15].

4 Uvedenie do prevádzky

- 1 Váhový modul zapnite až na mieste určenia (mieste, kde sa bude používať).
- 2 Než pristúpíte k váženiu, dodržiavajte predpísaný čas zahrievania (aspoň 30 minút po zapnutí).
- 3 Pri prvom uvedení váhového modulu do prevádzky vykonajte internú justáž umožňujúcu prispôbiť váhový modul miestu používania.
- 4 Otvorte softvér APW-Link a pripojte váhový modul. (Namiesto softvéru APW-Link môžete použiť príkaz C3 MT-SICS.)
- 5 Na domovskej karte vyberte možnosť Test a justáž.



- 6 Spustíte justáž s interným alebo externým závažím a postupujte podľa pokynov na obrazovke.



5 Údržba

5.1 Čistenie

Suché čistenie

- Na čistenie krytu váhového modulu používajte vlhkú handričku.
- V záujme zaručenia bezchybnej funkčnosti modulu udržiavajte priestor medzi vážiacou plošinou a hornou časťou krytu čistý.
- Na čistenie váhového modulu **nepoužívajte** tlak vody.

Dôležité úkony po čistení

Než pristúpite k váženiu:

- Vykonajte vnútornú justáž, pozrite si [Uvedenie do prevádzky ► stranu 18].
- Skontrolujte funkčnosť váženia váhového modulu

5.2 Kalibrácia a justáž

Keďže tento váhový modul je nástrojom určeným na precízne váženie, predpokladom pre jeho optimálnu prevádzku je jeho pravidelná údržba. Intervaly údržby závisia od spôsobu používania, okolitých podmienok a prostredia.

Údržbu môže vykonávať iba servisný technik spoločnosti METTLER TOLEDO.

Kontrola funkčnosti merania

Presnosť váhového modulu sa bežne monitoruje za pomoci funkcie testovania.

Odporúča sa, aby servisný technik spoločnosti METTLER TOLEDO vykonal kontrolu linearity, opakovateľnosti a ďalších kľúčových aspektov váhového modulu.

Obráťte sa na nás a pomôžeme vám vypracovať servisnú zmluvu prispôbenú vašim potrebám a rozpočtu.

5.3 Likvidácia



V súlade s európskou smernicou 2002/96/ES o odpade z elektrických a elektronických zariadení (OEEZ) sa toto zariadenie nemôže likvidovať spoločne s komunálnym odpadom. Táto požiadavka sa zároveň vzťahuje na krajiny mimo EÚ podľa ich osobitých požiadaviek.

Vykonajte likvidáciu tohto produktu v súlade s miestnymi nariadeniami na zbernom mieste určenom pre elektrické a elektronické zariadenia. V prípade akýchkoľvek otázok sa obráťte na zodpovedný orgán alebo predajcu, od ktorého ste toto zariadenie zakúpili. V prípade odovzdania tohto zariadenia iným subjektom (na súkromné alebo profesionálne použitie) je taktiež nutné dodržiavať ustanovenia tohto nariadenia.

Ďakujeme za váš príspevok k ochrane životného prostredia.

1 Bevezetés

1.1 Ez a felhasználói útmutató

Ez a felhasználói útmutató minden tudnivalót tartalmaz a termék **kezelője** számára.

- Használat előtt gondosan olvassa el ezt a felhasználói útmutatót.
- Őrizze meg ezt a felhasználói útmutatót későbbi használathoz.
- Ezt a felhasználói útmutatót adja tovább a termék következő tulajdonosának, illetve felhasználójának.

1.2 További dokumentumok

A jelen nyomtatott felhasználói útmutató mellett a következő dokumentumokat is letöltheti az alábbi webhelyről:

WKC dokumentáció

► <http://www.mt.com/WKC>

- Adatlap
- Telepítési útmutató (az üzemeltető vállalat által felügyelt, szakképzett személyzet számára)
- Az MT-SICS parancskészlet referenciakönyve

1.3 Gyártói információ

A termék gyártójának kapcsolattvételi adatai a következők:

- **Név:** METTLER-TOLEDO GmbH
- **Webes hivatkozás:** ► <http://www.mt.com>
- **Postai cím:** Im Langacher 44, 8606 Greifensee, Svájc

2 Biztonsági információk

2.1 A termék rendeltetése

- A terméket kizárólag a jelen felhasználói útmutatóban leírtak szerinti tömegmérésre használja.
- A mérőegység kizárólag beltéri használatra készült.
- Bármilyen más jellegű felhasználás, illetve a műszaki specifikációk korlátain túlmutató működtetés nem rendeltetésszerű használatnak minősül.

2.2 Termékspecifikus biztonsági megjegyzések

A mérőmodul a legújabb technológiát képviseli, és teljesíti az összes elismert biztonsági előírást, azonban bizonyos kockázatok felmerülhetnek.

Ne nyissa fel a mérőmodult: Nem tartalmaz a felhasználó által karbantartható, javítható vagy cserélhető alkatrészt. Ha bármikor problémája adódik a mérőmodullal, vegye fel a kapcsolatot hivatalos METTLER TOLEDO értékesítővel vagy szervizmunkatárssal.

Kövesse az utasításokat

Mindig a termékdokumentációban leírt utasításoknak megfelelően működtesse és használja a mérőmodult. A mérőmodul beállítására vonatkozó utasításokat nagyon pontosan be kell tartani.

Ha a mérőmodul használata nem a termékkézikönyvekben leírtaknak megfelelően zajlik, a mérőcella védelme hatástalanná válhat, és ilyen esetben a METTLER TOLEDO nem vállal felelősséget.

A kezelők biztonsága

Csak METTLER TOLEDO vállalatától származó tartozékokat és kiegészítő eszközöket használjon – ezek kialakítása szavatolja a mérőmodullal való optimális együttműködést.

Robbanásveszély

A mérőmodult tilos használni robbanásveszélyes gázban, gőzben, ködben, porban, gyúlékony porban (robbanásveszélyes környezetben).

3 WKC mérőmodulok

3.1 A csomag tartalma

Valamennyi típus alapfelszereltségének részét képezik a következők:

- WKC mérőmodul mérőserpenyővel
- Működési tesztanúsítvány
- Megfelelőségi nyilatkozat
- Felhasználói útmutató

3.2 Elektromos csatlakozók

A WKC mérőmodulok RS422-es csatlófelülettel rendelkeznek a vezérlőrendszerrel folytatott kommunikációhoz.

A csatlófelület specifikációi

Interfész típusa	RS422, kétirányú, teljes duplex, 2400–38 400 bps
	RS485, egyirányú, félduplex, 2400–38 400 bps
	RS232C, kétirányú, teljes duplex, 2400–38 400 bps
Tömegfrissítési ráta (max.)	92 Hz

A tömegmérő modul tápellátása

Bemeneti feszültség	12–24 V (DC) névleges (10–29 V (DC))
Bemeneti áram	Max. 0,2 A

- Biztosítson stabil, feszültségingadozástól mentes tápellátást.
- Ha a feszültségingadozás nem zárható ki, használjon feszültségszabályzót a mérőcellára jutó feszültség állandó értéken tartásához.
- A tápellátást jóvá kell hagynia a tömegmérő modul felhasználási helye szerinti ország nemzeti tesztközpontjának.

3.3 Környezeti feltételek

A WKC mérőmodulok a következő környezeti feltételek mellett működtethetők:

Hőmérséklet-tartomány	Működtetés/kompenzált	+10 és +30 °C között
	Engedélyezett környezeti hőmérséklet	+5 és +40 °C között
	Tárolási hőmérséklet	-25 és +70 °C között
Relatív páratartalom		Legfeljebb 80% 31 °C hőmérsékleten, majd a felső határ 40 °C-ig lineárisan csökken 50%-ra; nem kondenzálódó.
Tengerszint feletti magasság		Max. 4000 m (13 330 láb)
Bemelegedési idő		Legalább 30 perc a bekapcsolás után
Túlfeszültség-kategória		II
Szennyezettségi fok		2
A védelem biztosítása		III
IP védelem		IP42

További műszaki adatok

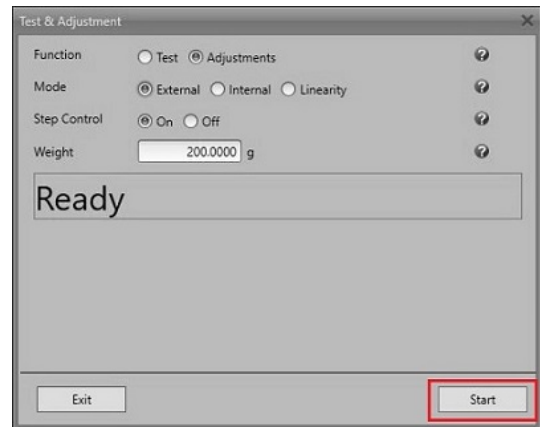
A további műszaki adatokat és a tartozékokat illetően a WKC adatlapja szolgál információkkal, lásd [További dokumentumok ▶ 21. oldal].

4 Üzembe helyezés

- 1 Csak a végső helyén (a használat helyszínén) kapcsolja be a mérőmodult.
- 2 Tartsa be a bemelegedési időre vonatkozó (a bekapcsolás után legalább 30 perces) előírást a tömegmérési használat megkezdése előtt.
- 3 A mérőmodul legelső használata előtt hajtson végre belső beszüabályozást, hogy a mérőmodul alkalmazkodjon a mérési hely adottságaihoz.
- 4 Nyissa meg az APW-Link szoftvert, és csatlakoztassa a mérőmodult. (Az APW-Link szoftver helyett az MT-SICS C3 parancsa is használható.)
- 5 Válassza a Teszt és beszüabályozás lehetőséget a kezdőlapön.



- 6 Indítsa el a Beszüabályozás folyamatot a belső vagy egy külső súllyal, és kövesse a képernyőön megjelenő utasításokat.



5 Karbantartás

5.1 Tisztítás

Tisztítás szárazon

- A mérőmodul házának tisztításához használjon nedves kendőt.
- Tartsa tisztán a mérőplatform és a ház felső része közti részt a mérőmodul hibátlan működésének garantálásához.
- Semmiképpen **ne** használjon vízugarat a mérőmodul tisztításához!

Fontos lépések a tisztítás után

A mérés megkezdése előtti teendők:

- Hajtson végre belső beszabályozást, lásd [Üzembe helyezés ▶ 24. oldal].
- Ellenőrizze a mérőmodul tömegmérési funkcióját.

5.2 Kalibrálás és beállítás

A mérőmodul precíziós mérőműszer, ezért a tökéletes működéshez elengedhetetlen a rendszeres karbantartás. A karbantartási intervallum a használattól és a környezeti feltételektől függ.

A karbantartási munkálatokat kizárólag a METTLER TOLEDO szervizszakembere végezheti.

A tömegmérési teljesítmény ellenőrzése

A mérőmodul pontosságát általában a tesztfunkció ellenőrzi.

Javasoljuk, hogy a mérőmodul linearitásának, ismétlőképességének és más fontos tulajdonságainak ellenőrzését bízsa METTLER TOLEDO szervizszakemberre.

Forduljon hozzánk az igényeinek és költségvetésének megfelelő szervizmegállapodásért.

5.3 Selejtezés



Az elhasznált elektromos és elektronikai készülékekről szóló 2002/96/EK európai irányelvnek megfelelően ezt a készülék nem dobható a háztartási hulladék közé. Ez vonatkozik az EU-n kívüli országokra is, azok adott követelményei szerint.

Ezt a terméket a helyi rendelkezéseknek megfelelően az elektromos és elektronikus berendezések számára kijelölt gyűjtőhelyen selejtezze le. Ha bármilyen kérdése van, vegye fel a kapcsolatot az illetékes hivatallal vagy azzal a kereskedővel, akitől ezt a készüléket vásárolta. Ha a készüléket más félnek adják át (személyes vagy professzionális célra), ennek a szabálynak a tartalmáról is tájékoztatni kell.

Köszönjük, hogy hozzájárult a környezet védelméhez.

To protect your product's future:

METTLER TOLEDO Service assures the quality, measuring accuracy and preservation of value of this product for years to come.

Please request full details about our attractive terms of service.

► www.mt.com/service

www.mt.com/wkc

For more information

Mettler-Toledo GmbH

Industrial
8606 Nänikon, Switzerland
www.mt.com

Subject to technical changes.
© 12/2020 METTLER TOLEDO. All rights reserved.
30297189E EEU



30297189